

Elektriveesoojendaja ALMA

Paigaldamise, kasutamise ja hooldamise juhend

Seadme paigaldamine toimub valdaja kulul.

Tootjafirma ei vastuta vales paigaldamisest või käesolevas juhendis toodud juhendite eiramisest tekkinud kahjustuste eest.

KÕIK PAIGALDAMIS- JA HOOLDUSTÖÖD PEAVAD OLEMA TEOSTATUD KVALIFITSERITUD HOOLDUSTEHNİKUTE POOLT.

PAIGALDAMISJUHISED

(kvalifitseeritud spetsialistide poolt kasutamiseks)

Soojuskadude vähendamiseks vee torustikus liikumise ajal peab seade olema paigaldatud võimalikult kasutamiskoha lähedusse. Erinevate hooldetööde kergendamiseks peab elektridetallidele olema vähemalt 50 cm juurdepääs ning kaugus seintest ja laest vähemalt 20-25 cm. Kinnitage haakekonksud tugevalt seina külge. Horisontaalboilerite kinnituskonksud peavad olema kinnitatud eripesadesse.

Väikese mahuga mudelitel (kuni 15 l) kasutage 6 mm läbimõõduga keermepulkasid. Alusega boileritel peab alus toetuma lamedale tasasele pinnale ning olema kinnitatud vähemalt 6 mm poltidega läbi seadme põhjas olevate avade. **Kõikide teistel mudelitel peavad kõik seinakinnituse konksud suutma pidama vastu koormusele, mis on suurem kui vett täis boileri kolmekordne kaal.**

Tavalisi veeboilereid, mis ei kannata tilga (IPX1) või kolmnurgaga ümbritseva tilga (IPX3) kujutisega märgistust, ei pruugi kohalikud riiklikud eeskirjad lubada pesemisruumidesse paigaldada.

Veeühendused

Enne veeboileri ühendamist veevõrguga laske veel mõned minutid joosta veendumaks, et vees ei oleks võõrkehi, mis võiksid rikkuda turventiili ning seeläbi takistada seadme tööd.

Veenduge, et vee surve ei oleks niimiplaadil toodud näitajast suurem ega võrdne; kui on, tuleb paigaldada survepiiraja.

Ühendage turventiil sinisega märgistatud vee pealevoolutoruga ning seejärel ühendage veevärgi torud veeboileriga pidades kogu aeg meeles, et sinine märgistus tähistab külma vett ning punane märgistus kuumat vett. Kinnitage väljalasketoru boileri väljundi külge; see on väga oluline turventiili avanemise korral (joon. 1).

Täitke seade avades selleks külma vee pealevoolu kraani ning kuumavee kraani; veeboiler on täis kui vesi kasutaja kuumaveekraanist väljuma hakkab (joon. A).

NB! Juhul kui seade on varustatud ilma tühjendusseadmeta tuleb veesüsteemi paigaldamise ning üles seadmise ajal paigaldada võrdne kraan või seade, mis tühjendaks veeboileri ilma külmavee pealevoolu katkestamata. Nimetatud kraan või sarnane seade peab olema paigaldatud turventiili ning seadme enda sisendliitmiku vahele (joon. 2).

Veeülesurvetoru peab olema avatud atmosfääri, mis ei tohi mitte mingil tingimusel põhjustada atmosfäärirõhu suhtes kõrgemat rõhku ning ta peab alati olema suunatud alla poole.

Kahesüsteemsed boilerid tuleb ühendada küttesüsteemiga samadel tingimustel nagu kütte radiaatorid; kütteevee sisendtoru tuleb ühendada boileri ülemise liigendi külge ja kütteevee tagasivoolu toru tuleb ühendada boileri alumise liigendi külge.

Elektriühendused

Eemaldage kütteelementi ning termostaati sisaldava sektsiooni kaas. Ühendage toitejuhe termostaadi kontaktide külge. Paigaldage alati ka vähemalt 3 mm kontaktivahega ahelakatkestaja elektrikilpi. Ühendage kindlasti ka kollase /roheline märgistatud maandusjuhe maandussümboliga märgistatud vastaskontakti külge (joon. 3-4-5).

HOIATUS! Maandusjuhtme korrektne paigaldamine on seadme ohutu ning kasuliku töötamise tagamise aluseks.

Samuti on ta garantii kehtivuse eelduseks.

NB! KONTROLLIGE, ET TEIE MAJAPIDAMISE ELEKTRIVOOLU NÄITAJAD VASTVAD SEADME NIMIPLAADIL TOODUD TINGIMUSTEGA. TEATUD OLUKRODADES VÕIB OLLA VAJALIK BOILERI SISSE LÜLITAMISEKS, HOIDMISE, VÕI KÕRGETEL TEMPERAATUURIDEL TRANSPORTIMISEL KASUTADA OHUTUST PIIRAVAT SEADET.

KASUTAMISJUHE

(lõppkasutajale)

HOIATUS! Enne seadme elektrivõrku sisse lülitamist kontrollige kuumavee kraani avades, kas boiler on veega täidetud.

Veeboiler on varustatud termostaadiga, mis kontrollib automaatselt veetemperatuuri; indikaator peab süttima ainult kuumutamise ajal.

Väline reguleerimine

Osadel boilerimudelitel võib olla väline temperatuuri reguleerimise nupp (joon. 6).

Turvatermostaat

Seadmed on varustatud ühispooluselise turvatermostaadiga vastavalt kehtivate EL eeskirjadele. Turvatermostaat sekkub seadme tööse vee ebanormaalse kuumutamise korral. Turvatermostaadi tööle rakendumisel katkestatakse automaatselt seadme elektriühendused.

Vastavale nupule vajutades saab turvatermostaadi ümber lülitada. Seadet võib ümber lülitada alles peale turvaseadme tööle rakendumise tinginud põhjuse kõrvaldamist. Turvaseadme tööle rakendumise korral võtke ühendust hoolduskeskusega.

Vead

Enne arvatava rikke korral hoolduskeskusega ühendust võtmist veenduge, et rikke põhjuseks ei ole vee või elektri ajutine katkestus.

HOOLDUSNÕUDED

(kvalifitseeritud tehnikute ning hoolduskeskuste poolt kasutamiseks)

NB! TEHNILISE HOOLDUSE VÕI PUHASTUSE LÄBI VIIMISEL TULB SEADE VOOLUVÕRGUST LAHTI ÜHENDADA.

Regulaarne hooldamine

Paaki ning kütteelementi on soovitatav vähemalt kord aastas puhastada ja magneesiumanoodi tugeva kulumise (üle 50%) korral välja vahetada (joon 9-10). Hooldustööd ning magneesiumanoodi vahetamine toimuvad valdaja kulul.

Detailide vahetamine

Kaane eemaldamisel avaneb teil juurdepääs elektriühendusele kas termostaadi reguleerimiseks, välja võtmiseks või välja vahetamiseks. Immersioontüüpi elektriseadmete korral tuleb kütteelementi eemaldamiseks esiteks seade veest tühjendada sulgedes selleks vett boilerisse laskva kraani ning avades kuuma vee kraani.

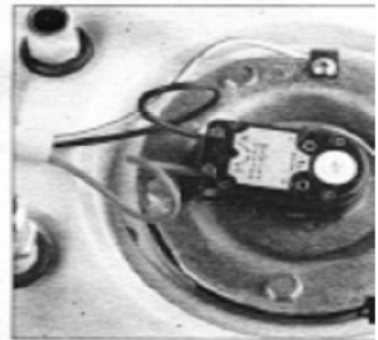
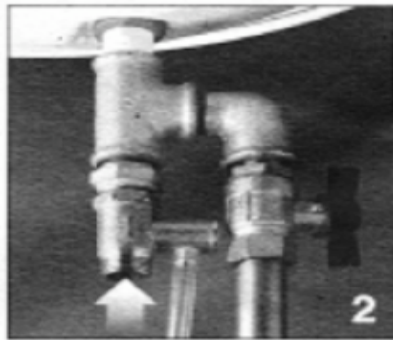
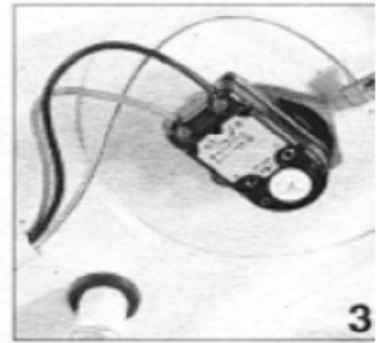
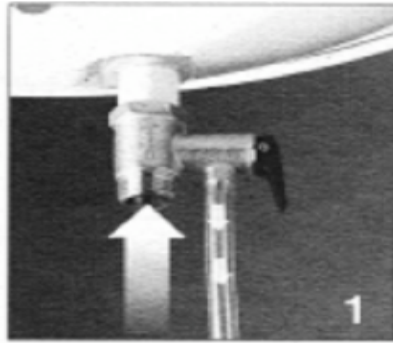
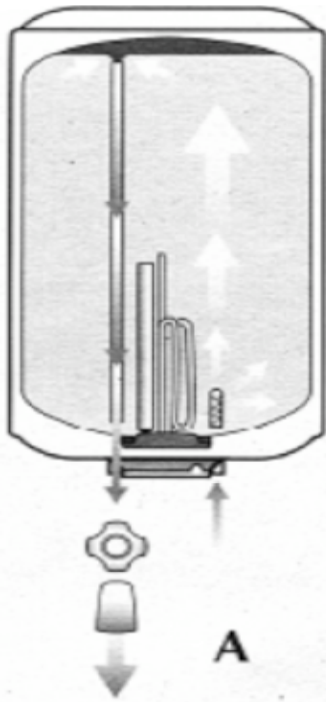
Kruviliitmiku korral kruvige kütteelement eritööriista abil lahti. Flantsiga mudelitel vabastage flantsi kinni hoidvad poldid ning tõmmake väljapoole (joon. 7-8).

Elektrikaabli välja vahetamisel tuleb pidada meeles, et vähemalt 10-15 cm kaablit peab jääma seadme sisse selleks, et tagada kerge ühendust ja/või kontrolli ilma ühendusi endid lahti tegemata. Maandusjuhtme kontakti pikkus peab olema aktiivsetest kontaktidest vähemalt 5 cm pikem.

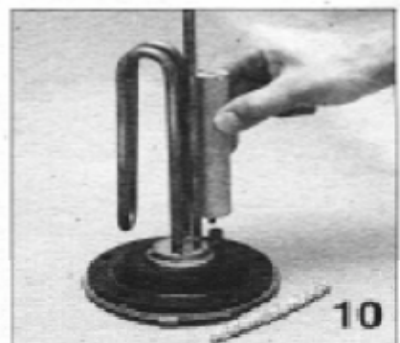
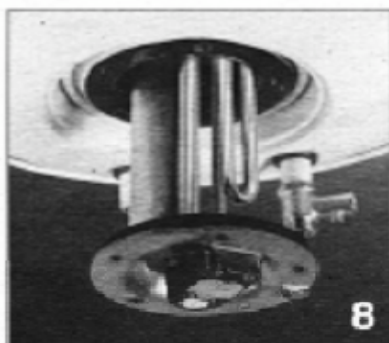
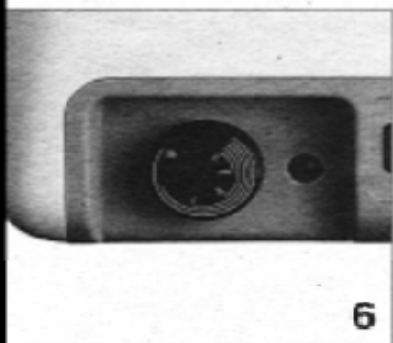
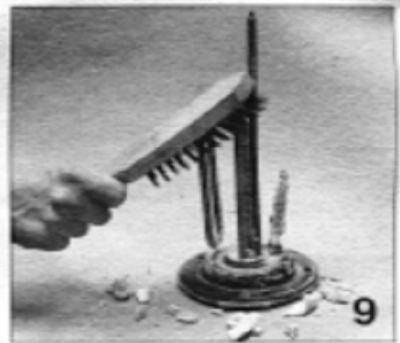
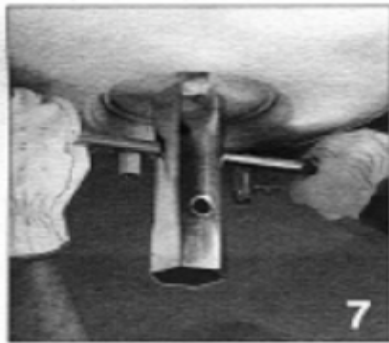
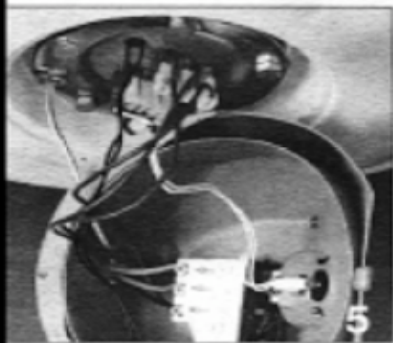
Võimalike probleemide lahendused:

NB! Enne elektriprobleemide iseseisvat lahendamist, seade peab tingimata elektrivõrgust välja lülitatud olema.

Probleem	Põhjus	Lahendus
Ei lülitud sisse	Indikaatorlamp ei ole ühendatud. Turvaseade on sisse lülitunud. Termostaadi termoregulaator on miinimumasendis.	Sisestage indikaatori kontaktid vastavatesse pesadesse. Vajalikul nupule vajutades lülitage turvaseade ümber. Kontrollnuppu keerates suurendage temperatuuri.
Seade lülitub sisse, kuid ei kuumuta vett	Termostaat on ekslikult takistuse peale sisestatud. Kütekeha on läbi põlenud.	Võtke termostaat välja ning pange korralikult õigete kontaktide külge. Vahetage kütteelement välja.
Seade töötab korralikult, kuid indikaator põleb pidevalt.	Indikaatorlamp on ühendatud voolu sisendkontaktide külge.	Eraldage indikaator voolu sisendkontaktide küljest ning sisestage õigetes pesadesse.
Veeühendused tilguvad läbi	Ühenduste tihendus ei ole piisav.	Ühendage liitmikud ning torud sobival viisil.
Vesi lekib elektriühenduste karpis	Tihend laseb vett läbi.	Kontrollige, et keermestatud osa või flanši poldid on kindlalt ning lekkekindlalt kinni. Vajaduse korral vahetage tihend välja.



- 22 -



PRETENSIOONIDE ESITAMISE TINGIMUSED

MUDEL.....MÜÜGIKUUPÄEV.....

MÜÜGIORGANISATSIOON P. K.

MÜÜJA NIMI.....ALLKIRI.....

Pretensioonide esitamise aeg ALMA boilerite siseanumale ja kõikidele elektriosadele on 24 kuud alates müügikuupäevast.

Tootja kulul tasuta remondi sisuks on: toote varjatud konstruktsiooni-, valmistamise- ja toorainedefektide avastamine ning nende likvideerimine. Eelpoolnimetatud puudused kõrvaldatakse kuni toote normaalse funktsioneerimiseni. Kaubandusliku väljanägemise taastamine ei kuulu tasuta tööde hulka.

Pretensioonide esitamise tingimused kehtivad:

- toodetele, mille kasutamisel on kinni peetud toote kasutamishendist;
- toodetele, mis on kasutatud kodustes tingimustes ja otstarbel, milleks need on valmistatud.

Kui toodet soovitakse kasutada mingitel muudel eesmärkidel või intensiivsemalt kui valmistajatehase poolt ette nähtud (näiteks: kodumasinaid kommertsteenuse osutamiseks või tööstustingimustes) kehtib toodetele 3 – kuuline pretensioonide esitamise tähtaeg.

Igasugused pretensioonid esitatakse ainult müüjale.

Tasuta remondi alla ei kuulu detailid, mis on mehhaaniliselt purunenud ja vead, mis on tekkinud alljärgnevatel põhjustel:

- transpordikahjustused, mis on tekkinud peale toote üleandmist ostjale
- toote hoolimatul kasutamisel või ülekoormamisel
- kasutamiseeskirjadest mitte kinnipidamisel
- müüjast mitte sõltumatutel põhjustel (näiteks: pingemuutused vooluvõrgus, äike, tulekahju, putukatest põhjustatud lühised, vee kvaliteet ja muud välised mõjurid)
- kui toodet on remontinud selleks mittevolitatud isik
- paigaldusvigadest või valesti ühendamisest

Samuti ei kuulu **tasuta remondi** alla sellised osad, mille kulumine on normaalne, näiteks: käsitsi liigutatavad plastmassosad (nupud, kangid), boilerite kütteelemendi magneesiumanoodid.

Tasuta remondi alla ei kuulu toote kasutamise õpetamine, hooldus, puhastus, ega ka selliste vigade kõrvaldamine, mida on põhjustanud kasutamishendise väär käsitus.

Vea ilmnmisel pretensioonide esitamise aja jooksul tuleb kliendil mitte hiljem, kui kahe kuu jooksul sellest teatada toote müüjale või volitatud teenindajale. Vajalik on teatada ostmise koht, ostukuupäev, toote nimetus, mudel, vajadusel ka seeria number (need on kirjas toote etiketil). Samuti on vajalik kirjeldada ilmnenu vigade ja tingimusi, millest see viga on tekkinud.

HOOLDUS JA REMONT:

Abimees Grupp OÜ, Tallinn, Harjumaa

[Spordi 7, 11315 Tallinn](#)

- Klienditeenindus 600 6996
- Varuosade müük 633 4714
- Faks 600 6726
- e-mail: info@abimees.ee

Edelweis-Nord OÜ, Ida - Virumaa

Lehe 7, 30621 Kohtla-Järve

- Telefon 334 1318
- Faks 334 1318
- Aleksandr Bernans 5518775
- e-mail: edelweisnord@mail.ru

Limestra Profservis OÜ, Ida – Virumaa

Jöhvi küla 12, 41541 Jöhvi

- Telefon 335 5869
- Aleksandr Meinson 56624492
- e-mail: hoolduslux.johvi@mail.ee

Sipelgas Maurinte OÜ, Narva

[Tallinna mnt 6a-19, 20304 Narva](#)

- Telefon 356 0708
- Faks 356 0708
- GSM Aleksandr Nazarov 5649 8697
- e-mail: sipmk@hotmail.ee

Centralservice OÜ, Pärnu

Laine 4, 80010 PÄRNU

- Telefon 4427231
- Bronek Randmäe 56612104
- e-mail: bronek@simson.ee

Majest Service OÜ, Tartu, Jõgeva

Pikk 12, 51009 Tartu

- Telefon 740 2030
- Faks 740 2028
- Margus Kurvits 5116515
- e-mail: majest@hotmail.ee

Tavatronic OÜ, Tartu

Tähe 82, TARTU 50107

- Telefon 7349123
- Mati Rebane 5024708
- e-mail: info@tavatronic.ee

Nirgi Kodumasinad OÜ, Rakvere

Posti 13, 44310 Rakvere

- Telefon 324 0515
- Jüri Nirgi 5175742
- e-mail: nirgikodumasinad@hotmail.ee

El-San OÜ, Paide

Tallinna 2, 72711 Paide

- Telefon 385 0538
- Faks 385 1307
- Harry Kütt 5279578
- e-mail: elsan@hotmail.ee

Siru Kaup OÜ, Põlva

Jaama 69, 63308 Põlva

- Juhan Tiitson 511 0215
- e-mail: kodumasinaremont1@hotmail.ee

Lumehelves OÜ, Valga

Jaama pst 12A, 68204 Valga

- Telefon 7664452
- Nikolai Komarov 5056433
- e-mail: lumina@hotmail.ee

Ivari Äri OÜ, Haapsalu

Ehte 5A, Haapsalu 90503

- Telefon 4735549, 53491937
- Ivar Lobjakas 5054439
- e-mail: ingrid.sirts@mail.ee

Tähva OÜ, Kärdla

Heltermaa mnt 16, 92414 Kärdla

- Telefon 462 2690
- Jüri Väärtnõu 5066153
- e-mail: ou.tahva@neti.ee

Tedre Kodumasinad OÜ, Kuressaare

[Pikk 1b, 93813 Kuressaare](#)

- Telefon 455 5978
- Toomas Teder 5087912
- e-mail: kodumasinateremont@hotmail.ee